

Tumores mamários na Ratazana Doméstica

Introdução/Definição

Os fibroadenomas mamários são os tumores mais comuns em ratazanas domésticas e representam mais da metade dos casos de massas detectadas sob a pele. Estes tumores podem aparecer ao longo do pescoço, ombros, barriga e flanco porque as ratazanas domésticas têm muito tecido mamário que se estende desde o pescoço até a região inguinal. Ratazanas machos e fêmeas podem desenvolver estas massas, embora sejam mais comuns em fêmeas. A maioria dos tumores mamários de ratazanas domésticas são massas benignas (não malignas), chamadas fibroadenomas. No entanto, até 25% das massas

FACTOS RÁPIDOS

A melhor maneira de prevenir tumores mamários é esterilizar as fêmeas entre os 4 e 7 meses de idade.

As massas mamárias ocorrem tipicamente em fêmeas não esterilizadas de meia-idade a mais velhas.

Tumores subsequentes podem desenvolver-se em poucos meses depois da cirurgia.



subcutâneas (sob a pele) de ratazanas domésticas são cancerígenas, portanto, todas as massas devem ser enviadas para histopatologia.

Outros tipos de tumores benignos incluem adenomas mamários e mioepiteliomas, cistoadenomas do ducto sebáceo, lipomas e tumores da bainha dos nervos periféricos. Os tipos mais comuns de tumores malignos não mamários que podem estar presentes incluem fibrossarcoma, sarcoma de células fusiformes e leiomiossarcoma. As massas não neoplásicas podem ser secundárias à hiperplasia da glândula mamária, fibrose, mastite, quisto ou abscesso.

Embora os fibroadenomas geralmente não sejam cancerígenos (malignos), tendem a aumentar de tamanho, ulcerar e serem dolorosos. Além disso, fibroadenomas subsequentes podem desenvolver-se após a remoção cirúrgica, devido a estímulos hormonais persistentes. Em média, outra massa pode-se desenvolver dentro de 4 meses após a cirurgia.



Photo courtesy of Lauren V. Powers, DVM, Dipl ABVP



Photo courtesy of Claire Vergneau-Grosset, DMV, CES, IPSAV, Dipl.ACZM



Photo courtesy of Lauren V. Powers, DVM, Dipl ABVP

Sinais clínicos

Massas moles ou firmes podem aparecer sob a pele/pêlos em vários locais do corpo. Estas massas podem crescer muito rapidamente, às vezes dobrando de tamanho em menos de 72 horas. Com o tempo, as massas podem ulcerar e infectar secundariamente.

Diagnóstico

A punção aspirativa com agulha fina, ou PAAF, da nova massa pode ser realizada quando esta é detectada, para visualizar as células sob o microscópio. Um estudo sugeriu que este teste raramente é preciso porque os resultados citológicos foram inconclusivos para várias amostras e resultaram num diagnóstico microscópico incorrecto para duas amostras. Apenas dois dos nove resultados citológicos do estudo estavam correctos. No entanto, curiosamente, este teste foi considerado útil para descartar outros tipos de massas, como um abscesso.

Uma vez removida, a análise histopatológica da massa deve ser realizada por um patologista certificado. Este exame é muito mais preciso, pois é realizado numa secção do tumor como um todo versus uma pequena amostra de células como na PAAF. Este exame também ajuda a determinar se toda a massa foi removida e se uma cirurgia adicional ou outro tratamento é indicado com base nos achados histopatológicos.

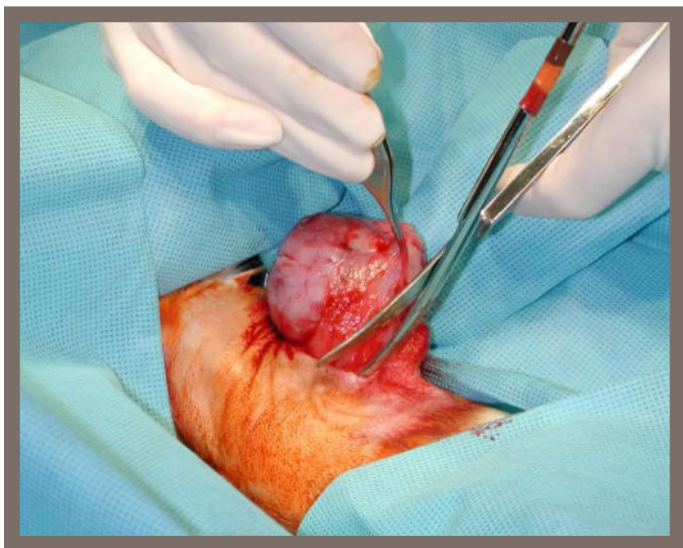


Photo courtesy of Claire Vergneau-Grosset, DMV, CES, IPSAV, Dipl.ACZM

Tratamento

O único tratamento eficaz é a remoção cirúrgica da massa por um veterinário especialista em mamíferos exóticos de companhia. Esta cirurgia deve ser realizada o mais rápido possível após a detecção da massa, pois massas maiores são mais difíceis de remover. O seu veterinário irá controlar a dor no período pré, durante e pós-cirúrgico e outras medidas apropriadas para minimizar as complicações pós-cirúrgicas.

Como os fibroadenomas mamários de ratazanas domésticas contêm mais receptores de prolactina e menos receptores de andrógenos do que o tecido mamário circundante, foi sugerido que drogas inibidoras de prolactina de longo prazo, como a cabergolina, podem diminuir o risco de massas subsequentes. Não há estudos baseados em evidências que confirmem a eficácia da cabergolina.

Factores de risco

Ratazanas machos e fêmeas correm risco de desenvolver tumores mamários; no entanto, são mais comuns no sexo feminino. Ratazanas fêmeas mais velhas e inteiras (não esterilizados) são o grupo de maior risco.

Prevenção

Um estudo avaliou o efeito de implantes anticoncepcionais (deslorelina) e não mostrou nenhum efeito preventivo no momento da cirurgia para remoção do tumor. A melhor maneira de prevenir tumores mamários em ratazanas é esterilizar os animais enquanto são novos, idealmente entre 4 e 7 meses. Normalmente, quanto mais jovem for o animal no momento da esterilização, menor será o risco de desenvolver tumores mamários. Num estudo, esterilizar ratazanas fêmeas entre 5 e 7 meses de idade diminuíram a taxa de tumores de 73,8 para 5,3%. Deverá discutir os benefícios e riscos deste procedimento com seu veterinário.

Quellen

Quesenberry K, Mans C, Orcutt C, et al. Ferrets, rabbits, and rodents: clinical medicine and surgery. 4th ed. Philadelphia: Elsevier, Inc; 2020.

Vergneau-Grosset C, Keel MK, Goldsmith D, et al. Description of the prevalence, histologic characteristics, concomitant abnormalities, and outcomes of mammary gland tumors in companion rats (*Rattus norvegicus*): 100 cases (1990-2015). J Am Vet Med Assoc 2016;249:1170-1179.

Vergneau-Grosset C, Pena L, Cluzel C, et al. Evaluation of deslorelin implant on subsequent mammary tumors of rats (*Rattus norvegicus*). J Am Vet Med Assoc 2019;31:108-116.

AEMV: Avanço no cuidado e tratamento de mamíferos exóticos de companhia desde 2000

O objectivo do AEMV é promover a saúde e o bem-estar dos mamíferos exóticos de companhia através da divulgação de informações, pesquisa científica, colaboração e desenvolvimento profissional.

Recursos online

Siga AEMV no Facebook (www.facebook.com/AEMVeterinarians) para dicas e recursos de mamíferos exóticos de companhia. No nosso site, www.aemv.org, a ferramenta Find-a-Vet, ajuda os proprietários de mamíferos exóticos de companhia a encontrar veterinários em todo o mundo.